

Montagevoorschrift

Rookgasgeluiddemper aan de verwarmingsketel G205 en G205 U

1. Opstelling

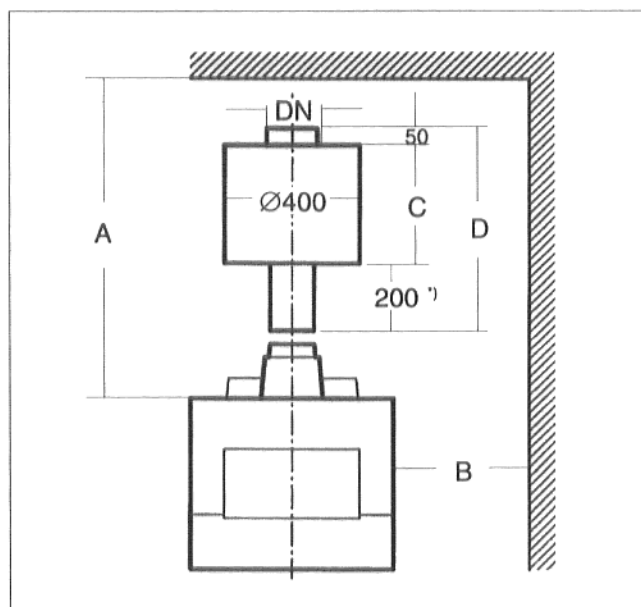
Bij het opstellen van de ketel moeten de op afbeelding 1 en in tabel 1 aangegeven afstanden tot de wand in acht worden genomen. De ketelafmetingen vindt u in het hoofdstuk „Technische gegevens“ in de montage- en onderhoudsvoorschriften voor de verwarmingsketels G205 en G205 U.

Tabel 1

Keteltype	Wandafstanden	
	A	B
34	1037	400
35-66	1087	400

Tabel 2

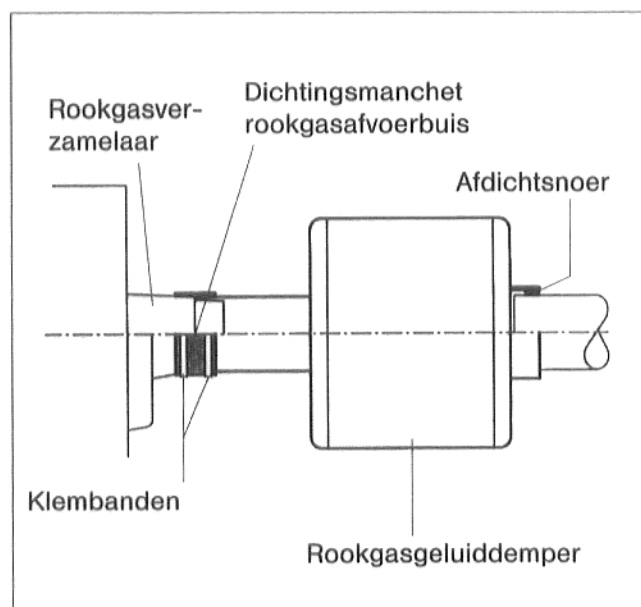
Keteltype	Aansluitingen DN	Lengte	
		C	D
41	130	350	600
50-80	150	400	650



Afb. 1 De lengte van de aansluiting kan desgewenst worden ingekort.

2. Montage van de rookgasgeluiddemper

- Eén klemband over de rookgasverzamelaar en één over de lange aansluitsok van de rookgasgeluiddemper schuiven (Afb. 2).
- De lange aansluitsok van de rookgasgeluiddemper tot aan de aanslag over de rookgasverzamelaar schuiven (Afb. 2).
- De dichtingsmanchet van de rookgasafvoerbuiss overlappend over de voeg tussen de rookgasverzamelaar en de aansluitsok van de rookgasgeluiddemper leggen (overlapping boven). De zwarte laag moet naar boven wijzen (Afb. 2).
- De klembanden nu op de dichtingsmanchet van de rookgasafvoerbuiss schuiven. De ene klemband moet op de aansluiting van de rookgasverzamelaar en de andere op de aansluitsok van de rookgasgeluiddemper drukken (Afb. 2).
- De klembanden vastmaken.
- De navolgende rookgasafvoerbuiss in de vrije aansluitsok van de rookgasgeluiddemper schuiven (Afb. 2).
- De voeg tussen de rookgasafvoerbuiss en de aansluitsok van de rookgasgeluiddemper met het hierbij geleverde afdichtsnoer aan de achterkant afdichten (Afb. 2).



Afb. 2

Wanneer er in de stookruimte te weinig plaats is, dan kan de rookgasgeluiddemper ook met een kniebocht verticaal naar boven toe of aan de zijde worden gemonteerd.

De montage van de rookgasgeluiddemper dient overeenkomstig het apart bijgevoegde montagevoorschrift te worden verricht.

