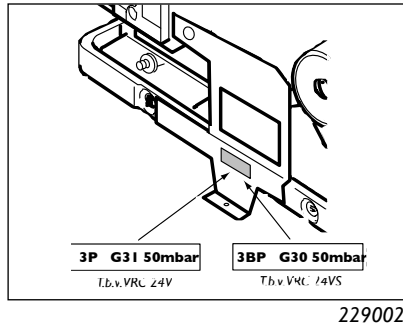


OMBOUWSET VOOR DE ECOMLINE VRC24V(S) VAN AARDGAS NAAR VLOEIBAAR GAS

Figuur 1
Plaatsing sticker op het frame



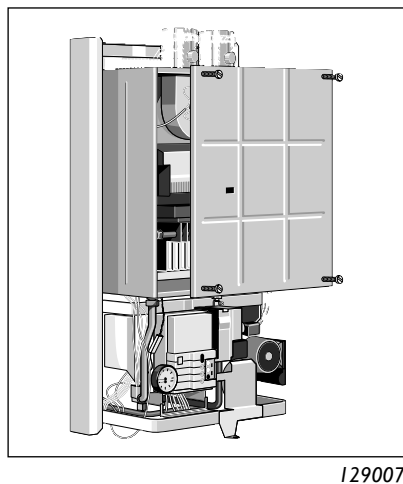
Verwisselen van gasvoerende delen mag alleen uitgevoerd worden door een installateur.

Bij het in bedrijf nemen van een installatie op vloeibaar gas, is het noodzakelijk dat alle stikstof uit de gastank en de gasinstallatie is verwijderd. Om eventuele resterende stikstof te verwijderen uit de gasinstallatie is het mogelijk de "vloeibaar gas" installatie af te fakkelen. Raadpleeg hiervoor uw vloeibaar gas leverancier.

Leveringsomvang van de ombouwset:

- I stuks modulatiespoel
- I stuks manifold met haakse bocht 1/2" buitendraad
- I setje pakkingen, schroeven en sticker
- I stuks instructie

Figuur 2
Verwijderen deksel ventilatiekast



Montagevolgorde van de ombouwset voor de EcomLine VRC 24V(S):

- Neem de stekker uit de wandcontactdoos
- Verwijder het schroefje aan de onderzijde van de ketel
- Verwijder de mantel
- Plak de meegeleverde sticker op het frame net onder de identificatiesticker van de ketel, zie figuur 1

3 P G31 50mbar

T.b.v. EcomLine VRC 24V

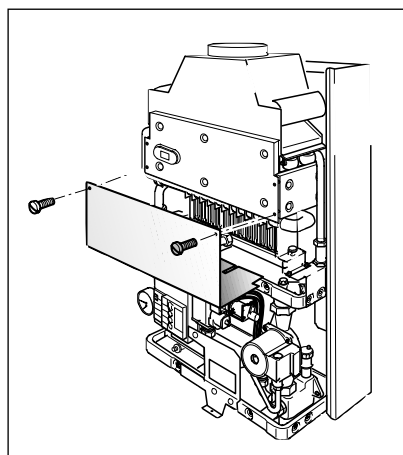
3 B/P G30 50mbar

T.b.v. EcomLine VRC 24VS

Let op: De Ecomline VRC 24V is alleen geschikt voor Propaan.

Let op: De Ecomline VRC 24VS kan zowel op Butaan als Propaan functioneren.

Figuur 3
Verwijderen stralingsplaat

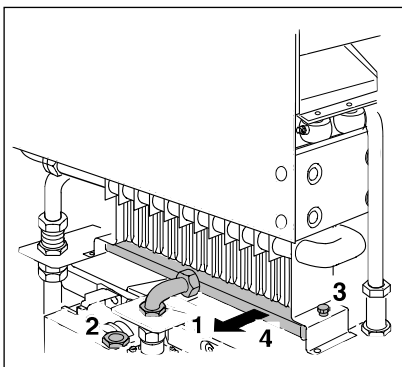


Vervangen van de manifold:

- Afhankelijk van het type toestel moet de manifold toegankelijk gemaakt worden.
 1. Verwijder hiervoor bij de EcomLine VRC 24V (ventilator uitvoering) het deksel van de ventilatiekast door de 4 schroeven los te draaien, zie figuur 2
 2. Verwijder hiervoor bij de EcomLine VRC 24VS (schoorsteen uitvoering) de stralingsplaat van de verbrandingskamer door de 2 schroeven los te draaien, zie figuur 3
- Draai de wartel aan de bovenzijde van het gasblok los
- Draai de "grote" wartel los (m.b.v. een steeksleutel 24 mm) die de manifold vastzet op de steunplaat (in het midden van de manifold), zie figuur 4 positie 1 en 2
- Draai de boutjes los (m.b.v. een ringsleutel 8 mm) links en rechts van de manifold, zie figuur 4 positie 3
- Verwijder de manifold die geschikt is voor aardgas, zie figuur 4 positie 4
- Plaats de manifold die geschikt is voor vloeibaar gas .
Monteer deze in omgekeerde volgorde .

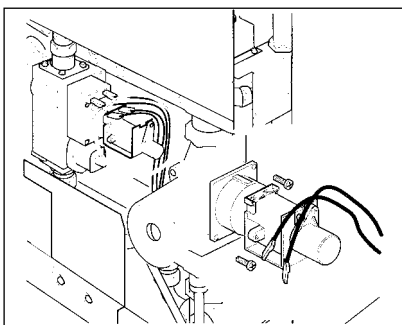
Let op: Gebruik niet te grote kracht bij het aandraaien van de boutjes.
Handvast is voldoende.

Figuur 4
Demontage manifold



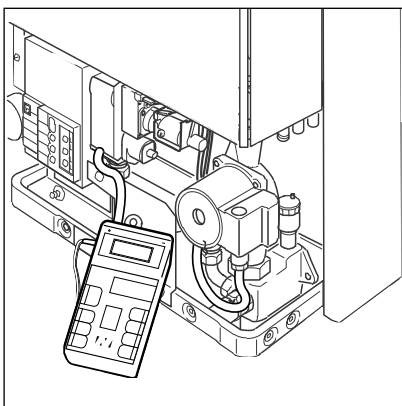
221017

Figuur 5
Verwijderen modulatie spoel



221018

Figuur 6
Meten voordruk



220001

Vervangen van de modulatiespoel:

- Trek de stekkers los van de modulatiespoel (oranje en oranje/witte draad), zie figuur 5
- Neem bij de EcomLine VRC 24V (ventilator uitvoering) de drukcompensatieslang van de nippel die op de modulatiespoel is geplaatst
- Draai de schroeven van de modulatiespoel los, zie figuur 5
- Draai de bij de EcomLine VRC 24V (ventilator uitvoering) de nippel van de drukcompensatie los en monteer deze op de vloeibaar gas modulatiespoel
- Vervang de zwarte pakking tussen het gasblok en de vloeibaar gas modulatiespoel
- Monteer de vloeibaar gas modulatiespoel door de schroeven opnieuw in te draaien
- Sluit bij de EcomLine VRC 24V (ventilator uitvoering) de drukcompensatieslang aan op de nippel
- Druk de stekkers op de kabelschoenen, deze zijn polariteit ongevoelig.

Algemeen:

- Controleer de losgenomen gasverbindingen op gaslekkage
- Steek de stekker in de wandcontactdoos

Controle van de ingestelde voordruk en branderdruk voor de EcomLine VRC 24V(S):

Na het vervangen van de manifold en de modulatiespoel moeten bij het toestel de voordruk en de branderdruk opnieuw gecontroleerd en afgesteld worden.

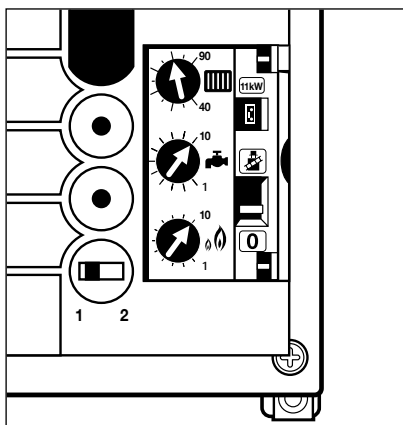
Controle en instelling van de voordruk:

1. Meet de voordruk door een geschikte manometer op het meetpunt voor-
druk van het gasregelblok aan te sluiten. Bij de manometer aansluiten op de (+). De voordruk behoort nominaal 50 mbar te zijn. Zie figuur 6
2. Zet voldoende radiatoren open.
3. Zet de testschakelaar in de bovenste stand (vollast) en zorg dat het toestel brandt, zie figuur 7 (positie 1). Meet de voordruk opnieuw zoals hierboven is omschreven. Wanneer de voordruk op het gasblok meer dan 5 mbar afwijkt, controleer dan de gasinstallatie en de gasdrukregelaar voor het toestel.

Controle en instelling van de branderdruk:

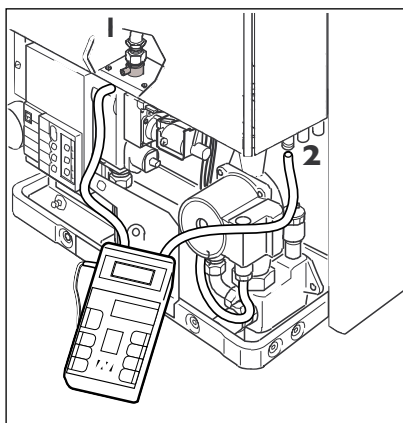
1. Bij een EcomLine VRC 24V (ventilator uitvoering) dient een geschikte manometer aangesloten te worden met de (+) aansluiting op de branderdrukmeetnippel en met de (-) aansluiting op de referentiedrukmeetnippel onder in de ventilatiekast, zie figuur 8.
Bij een EcomLine VRC 24VS (schoorsteen uitvoering) dient een geschikte manometer aangesloten te worden met de (+) aansluiting op de branderdrukmeetnippel en met de (-) aansluiting los.
2. Zet de testschakelaar in de bovenste stand (vollast), zie figuur 7 (positie 1).
3. Druk gedurende 5 seconden op de serviceknop (tot het display de code "Y" toont)

Figuur 7
UBA-instelpotmeters



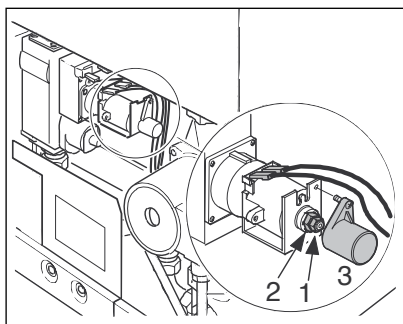
211076

Figuur 8
Meten voordruk



220002

Figuur 9
Instelschroeven branderdruk



221016

Minimale branderdruk:

4. Draai de instelpotmeter voor warmwatertemperatuur (middelste knop) op de laagste stand (1), zie figuur 7 (positie 2).
5. Meet de minimale branderdruk. Deze moet voor de **EcomLine VRC 24V 6,5 mbar** zijn en voor de **EcomLine VRC 24VS 5,7 mbar**. Als dit niet het geval is, verwijder dan het afdekkapje (positie 1) van de modulatiespoel op het gasblok en stel de branderdruk in met de messing instelschroef (positie 2), zie figuur 9

Maximale branderdruk:

6. Draai de instelpotmeter voor warmwatertemperatuur op de hoogste stand (10), zie figuur 7 (positie 2).
7. Meet de maximale branderdruk. Deze moet voor de **EcomLine VRC 24V 42,5 mbar** zijn en voor de **VRC 24VS 32,4 mbar**. Als dit niet het geval is, verwijder dan het afdekkapje (positie 1) van de modulatiespoel op het gasblok en stel de branderdruk in met de kunststof instelschroef (positie 3), zie figuur 9
8. Druk op de resetknop om het toestel te herstarten, controleer de einddruk (na circa 30 seconden is deze bereikt). Regel eventueel opnieuw bij.
9. Zet de testschakelaar uit (onderste stand) en stel de warmwatertemperatuur weer in op de gewenste waarde standaard instelling 6, zie figuur 7
10. Monteer de afdekkap (positie 1) van de modulatiespoel weer, zie figuur 9

Na het uitvoeren van de drukmetingen moet de drukmeetnippel goed afgesloten worden. Plaats het klepje op de UBA.

Controleer de losgenomen gasverbindingen en de drukmeetnippels op gaslekkage.

Algemeen:

- Om verzekerd te zijn van een constante gasdruk voor het toestel is het noodzakelijk de gasdrukregelaar vlak voor het toestel te plaatsen
- Een geschikte manometer kan drukken verwerken tot minimaal 50 mbar en dient te meten in 0,01 mbar. Te hanteren waarde aanduiding:
1 mbar = 100 Pa of 1 Pa = 0,01 mbar.



Nefit B.V., Postbus 3, 7400 AA Deventer.

DealerLine: 0570 - 67 85 66. Consumenten Infolijn: 0570 - 67 85 00. Fax: 0570 - 67 85 86.

E-mail: consument@nefit.nl Internet: www.nefitdealer.nl