

Bedienings- en montagevoorschrift van de FWR regelset

1. Bedieningsvoorschrift

1.1 Algemeen

De FWR inbouwset wordt toegepast voor het op een vaste waarde regelen van de retourtemperatuur, bij conventioneel gestookte verwarmingsketels.

Deze eenheid bestaat uit het regelapparaat M 005 alsmede een aanvullende printplaat met kabelboom en aansluitklemmen.

1.2 Functie

De retourtemperatuur wordt door het M 005 regelapparaat via een mengklep doorlopend op de ingestelde waarde gehandhaafd.

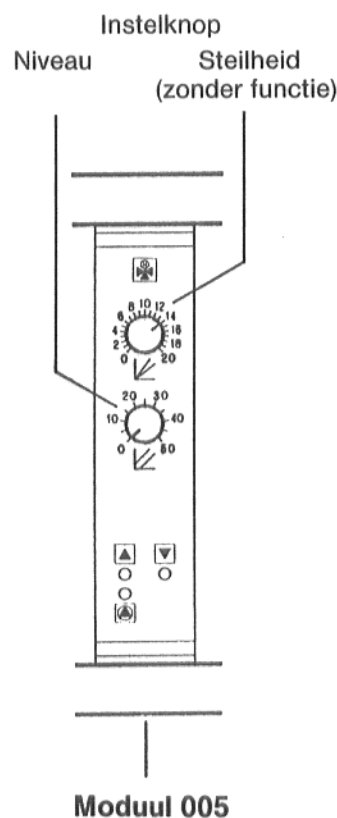
Naast deze functie wordt tevens de ketelcircuitcirculatiepomp bedrijfsafhankelijk gestuurd.

De ketelcircuitcirculatiepomp wordt tegelijk met de brander ingeschakeld en loopt nadat de brander weer is uitgeschakeld, nog circa 45 minuten door (oververhittingsbeveiliging).

1.3 Instelling

De instelknop steilheid \swarrow moet op 0 worden gezet (zonder functie).

De instelling met behulp van de niveau instelknop \swarrow moet met oog op de bedrijfseisen van de betreffende Buderus verwarmingsketels (werkblad K 6), als volgt worden gerealiseerd:



Verwarmingsketelserie	Minimuminstelling knop \swarrow			
	bij oliestook		bij gasstook	
	Brander één-/tweetraps	Brander modulerend	Brander één-/tweetraps	Brander modulerend
»Omnimat« SK 715	30	30	40	40
»Omnimat« SK 715 A	35	35	45	45
»Portacal« SK 615	30	30	40	40
»Lollar« 53; 45.1; 55	25	25	30	35
»Lollar« GK 305	25	25	30	35
»Lollar« GK 405, GK 505	25	25	30	35
»Lollargas« GK 424 »Lollargas« GK 524	—	—	25	—

Aanwijzing: In het regelapparaat is fabrieksmatig reeds een minimumtemperatuur van 20°C voor-geprogrammeerd (bij instelling van knop \swarrow op 0).

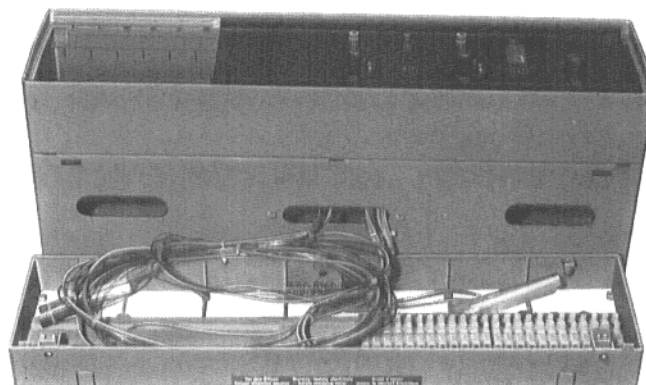
Voorbeeld: Instelling van knop \swarrow op 30 + de minimumtemperatuur 20°C = 50°C retourtemperatuur.

2. Montagevoorschrift (Voorbeeld bij schakelkast HS3305)

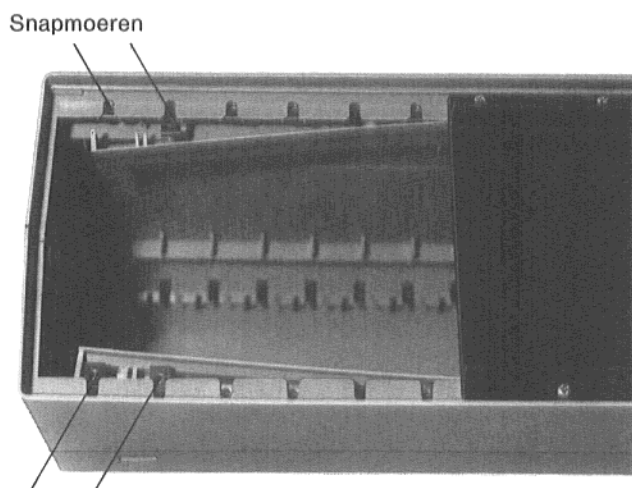
- Het inbouwen of demonteren van de modules mag alleen door een erkende installateur worden verzorgd.

Inbouwvolgorde

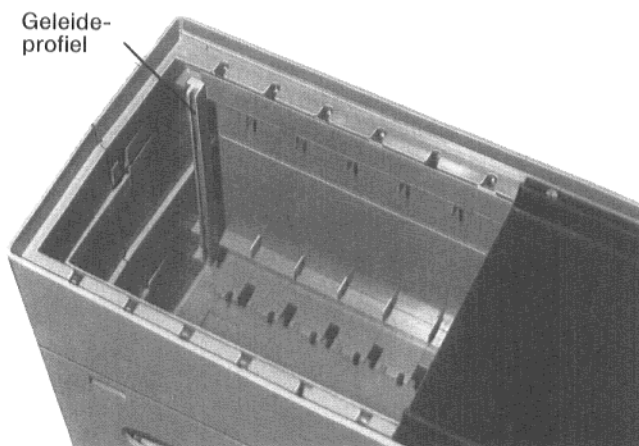
- De installatie moet spanningsloos worden gemaakt.
- Het bovengedeelte van de schakelkast van de sokkel afhaken (door de beide schroeven aan de frontzijde los te schroeven).
- Het bovengedeelte van de schakelkast achter de sokkel plaatsen.
- De blinde platen 1 en 2 aan de linkerzijde van de schakelkast, verwijderen. Hiervoor eerst de informatiekaart eruit nemen en de afdekranden van de schakelkast demonteren (Afb. 1).
- De in de verzendeenheid aanwezige snapmoeren in de uitsparingen 1 en 2, in het bovengedeelte van de schakelkast schuiven (Afb. 2).
- De beide geleideprofielen aan de boven- en de onderkant op het eerste steunstripje plaatsen (Afb. 3).
- Bij het aanbrengen van het moduul erop letten dat de randen van het moduul op de juiste wijze in de geleideprofielen schuiven (Afb. 4).
- Moduul M005 voorzien van de kabelboom in de geleideprofielen schuiven en vervolgens de kabelboom met de aansluitklemmen via een sleufgat in de schakelkast naar buiten voeren (Afb. 4).
- Moduul M005 met behulp van de beide in de verzendeenheid aanwezige bouten bevestigen (Afb. 4).
- De in de verzendeenheid liggende blinde platen naast moduul M005 en de aanwezige 3"-blinde platen op de oorspronkelijke plaats monteren.
- De afdekranden en de informatiekaart **i** weer aanbrengen.
- De aansluitklemmen op de klemmensteun in de schakelkastsokkel schroeven, de klemmen codering vastplakken (Afb. 5).
- De elektrische aansluitingen volgens het bijbehorende schakelschema monteren.
- De schakelkast weer op de schakelkastsokkel plaatsen en vastschroeven.
- De installatie in bedrijf nemen.
- De werking controleren.



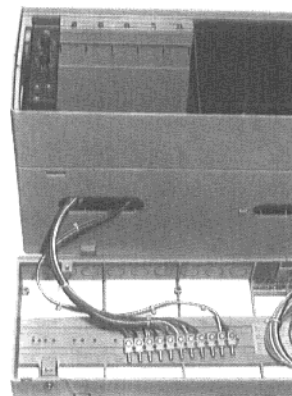
Afb. 1



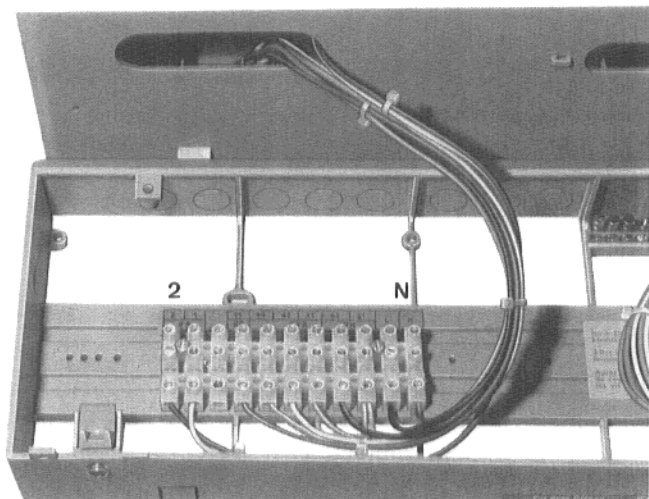
Afb. 2



Afb. 3



Afb. 4



Afb. 5