

## Montagevoorschrift

### voor het elektrische verwarmingselement

in de elektrische boilers van het type SE 201/2 - 401/2

en als aanvullende verwarming in de boilers van het type ST/SF 151 - 951

### 1. Algemeen

De Buderus warmwatervoorraadboilers kunnen worden uitgerust met de volgende verwarmingselementen:

Boiler-type	Gezamenlijke capaciteit	Schakelbare verwarmingscapaciteit
	[kW]	[kW]
ST/SF 151 - 301	2	2
ST/SF 151 - 551	6	2, 4, 6
ST/SF 751 - 951	9	3, 6, 9
SE 201 - 401	6	2, 4, 6
SE 202 - 402	6	3, 6

Dit montagevoorschrift betreft zowel de montage van het elektrische verwarmingselement voor nieuwe, als voor reeds bestaande installaties.

Voor de montage van het boilerreservoir, van de isolatiemantel en van de schakelkast gelden de betreffende, tot de leveringsomvang hiervan behorende montagevoorschriften.

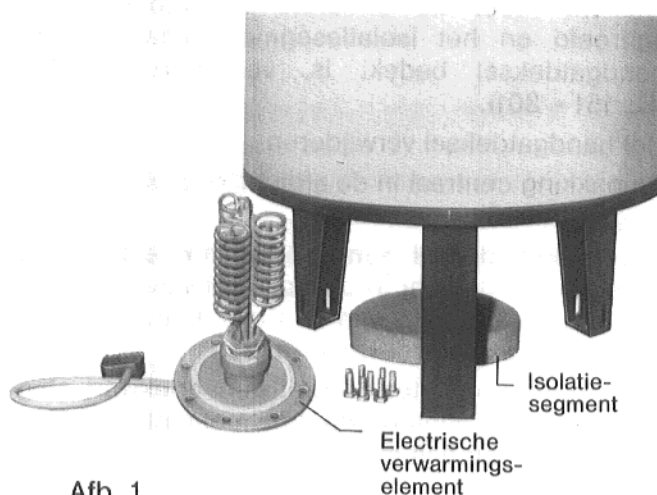
### 2. Levering

1 doos met daarin het complete reeds op het handgatdeksel gemonteerde elektrische verwarmingselement, alsmede toebehoren en het montagevoorschrift van het betreffende elektrische verwarmingselement.

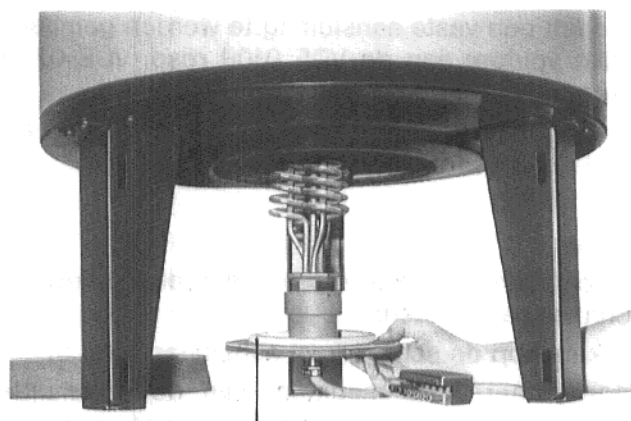
### 3. Montage

De montage van het verwarmingselement achteraf, in een reeds bestaande warmwatervoorraadboiler kan op eenvoudige wijze worden uitgevoerd.

In dit geval wordt het elektrische verwarmingselement vanaf de onderkant in het boilerreservoir geplaatst (Afb. 1 en 2).



Afb. 1



Afb. 2

Pakking

Bij het installeren van een nieuwe tapwaterinstallatie, is het zinvol om het elektrische verwarmingselement aan te brengen, voordat de boilervoeten gemonteerd worden.

Bij de warmwatervoorraadboilers van het type S\_151-301, wordt het element ingebouwd, wanneer de boiler nog op het transportpalet ligt. Hiervoor dient eerst de verpakking te worden verwijderd (Afb. 3).

De inbouw van het elektrische verwarmingselement wordt bij de boilers van het type SE 401/2 uitgevoerd, wanneer het boilerreservoir nog in liggende positie verkeert, dus voordat de boilervoeten gemonteerd zijn (zie hiervoor ook het montagevoorschrift voor boilerreservoirs).

Voor de montage van het elektrische verwarmingselement moet de onderste kabelgoot losgeschroefd en het isolatiesegment waarmee het handgatdeksel bedekt is, verwijderd worden (S\_151-301).

Het handgatdeksel verwijderen.

De pakking centraal in de afdichttrand van de flens leggen (Afb. 3).

Het handgatdeksel samen met het elektrische verwarmingselement in de boiler plaatsen en vervolgens met behulp van 8 stuks zeskantbouten "handvast" aanschroeven (Afb. 3).

Daarna met een steeksleutel een driekwart slag natrekken (het aanbevolen draaimoment is 40 Nm, met behulp van een momentsleutel).

De elektrische kabel van het verwarmingselement in de haakse kabelbescherming leggen en deze laatste met twee plaatschroeven op de bodem van de boilermantel bevestigen (Afb. 4).

Voor het opstellen van de boiler, de boilervoeten monteren!

Voor de montage van de boilervoeten moet het overeenkomstige montagevoorschrift worden gehanteerd!

Voor de montage van de schakelkast en de voelers moet het montagevoorschrift van de betreffende schakelkast worden gebruikt!

Nadat de schakelkast gemonteerd is, de elektrische aansluitingen in overeenstemming met het schakelschema aanbrengen.

Er dient een vaste aansluiting te worden gemaakt, welke voldoet aan de VDE 0100 resp. VDE 0722 eisen.

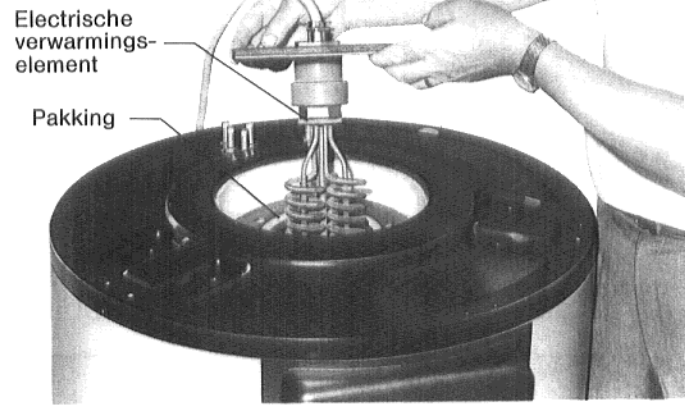
Tevens dient een en ander te voldoen aan de ter plaatse geldende voorschriften!

#### Let op:

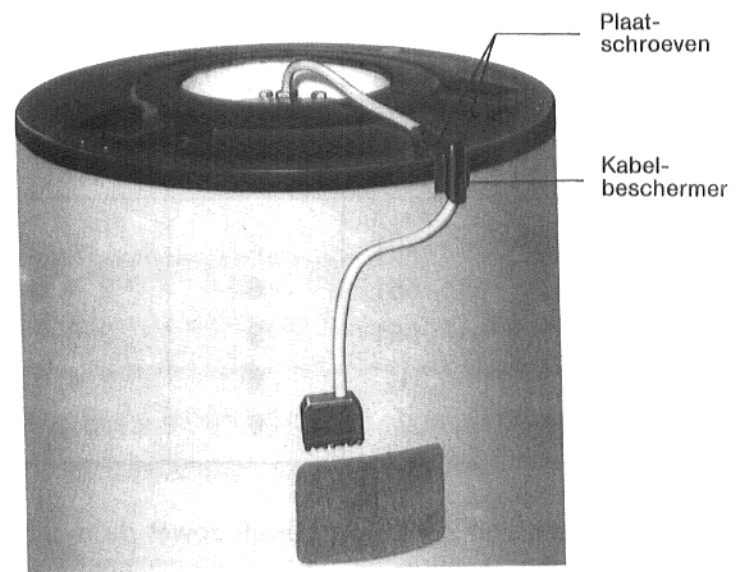
De capaciteitssticker op het typeplaatje op de schakelkast plakken!

De kabel op de schakelkast aansluiten (Afb. 5).

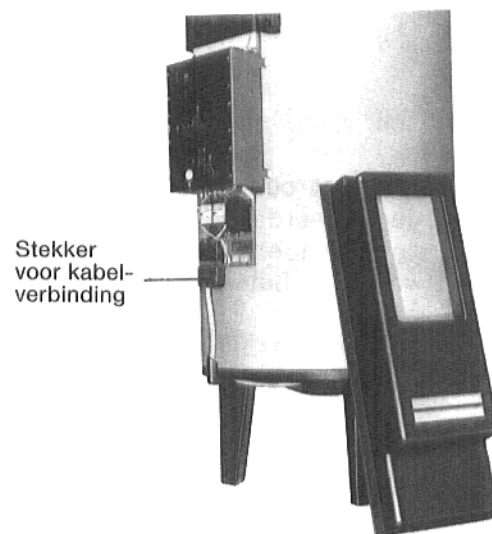
Voordat het isolatiesegment aan de onderzijde weer wordt aangebracht, controleren of het handgatdeksel afdicht.



Afb. 3



Afb. 4



Afb. 5