

Aanvullingsblad

voor het montage- en onderhoudsvorschrift
van de »TBS-Isocal« warmwatervoorraadboiler
ST 351 – 3001 AN / AM / AH / ANE / AME / AHE en SF1501 – 3001

Algemeen

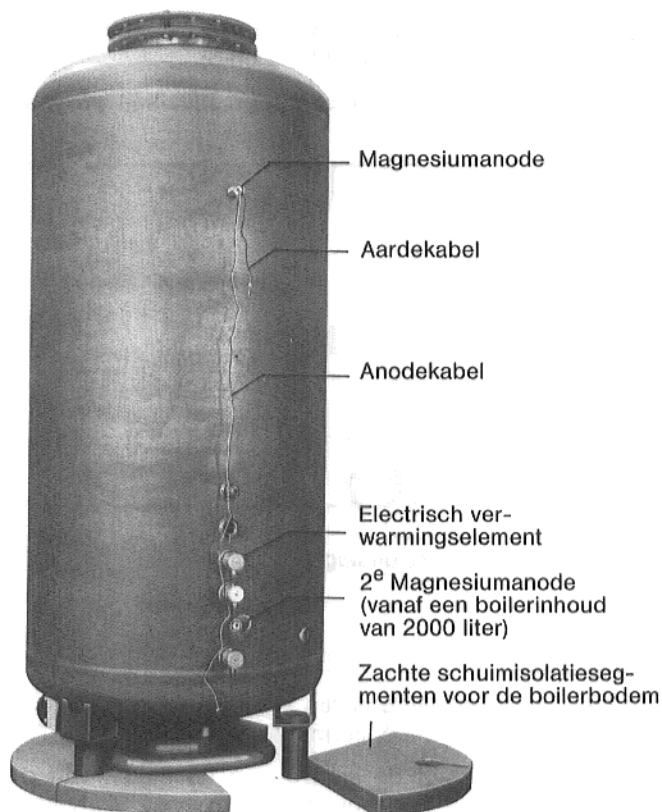
Door de invoering van de nieuwe montagevriendelijke, uit losse segmenten opgebouwde isolatiemantel, van de warmwaterboiler, is de montage van deze mantel en van de bijbehorende schakelkast ingrijpend gewijzigd.

Het boilerreservoir met de hierbij behorende aansluitingen en onderdelen is ongewijzigd gebleven.

Hierdoor blijft het bestaande montagevoorschrift gehandhaafd tot aan het punt betreffende de leveringsomvang en de montage van de warmwaterboilermantel en de bijbehorende schakelkast.

Alle afbeeldingen, uitgezondert afb. 5, tonen de ST-boiler.

De montage van de boilermantel voor de ST-boiler wordt op dezelfde manier uitgevoerd.



Afb. 1

Boilermantel

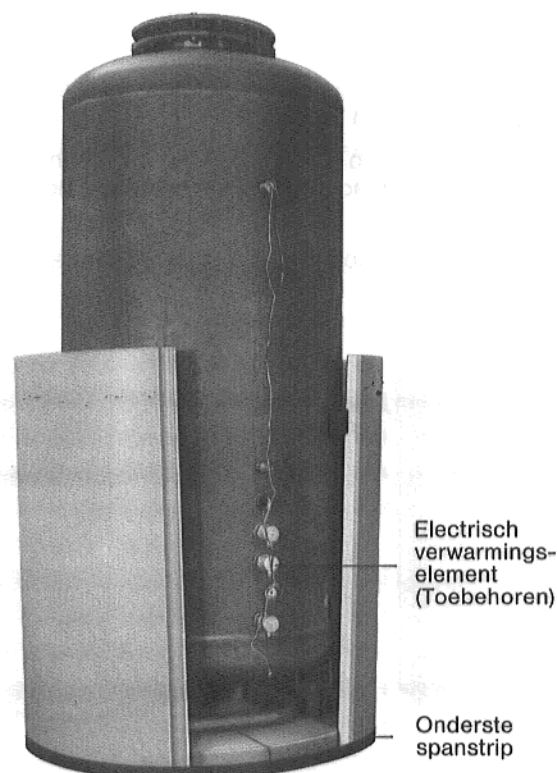
Het is verstandig, om voordat de boilermantel wordt gemonteerd, de platte stekker van de anodekabel, op de hiervoor bestemde aansluitmogelijkheid van de magnesiumanode te plaatsen en de aardekabel op de strip van de beschermhuis aan te sluiten (Afb. 1 en 5 – de anodekabel = leveringsomvang schakelkast).

De zachte schuimislatiesegmenten (in één- of meerdere gedeelten) op de vloer naast de boilervoeten leggen (Afb. 1).

De onderste isolatiesegmenten (twee- of meerdere gedeelten) om het boilerreservoir opstellen (Afb. 2).

Eerst controleren of alle uitsparingen voor de leidingaansluitingen en voor het elektrische verwarmingselement in de boilermantel gemaakt zijn, Afb. 2, zonodig e.e.a. alsnog aanbrengen.

De onderste spanstrip om de isolatiesegmenten leggen en enigszins aantrekken (Afb. 2).



Afb. 2

De anodekabel door de hiervoor bestemde opening in de boilermantel naar buiten brengen (Afb. 3).

De middenste spanstrip zodanig om de onderste isolatiesegmenten leggen, dat hij circa 2 cm rondom boven de bovenzijde hiervan uitsteekt.

De bovenste isolatiesegmenten (vanaf het boilertype ST2500) in de spanstrip, op de onderste segmenten plaatsen.

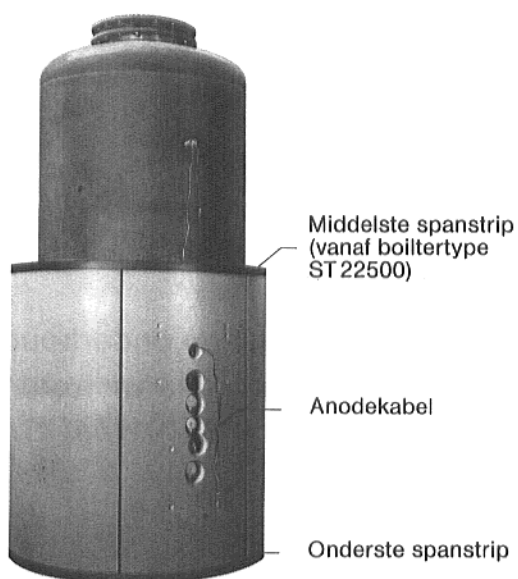
Door de montagebeugel aan de bovenzijde in de hard-schuimisolatiesegmenten te steken, worden deze beide segmenten tegen elkaar gehouden (Afb. 6).

Het boilerdeksel (één- of tweedelig) erop leggen (Afb. 6).

De haaks gevormde spanstrip aan de bovenzijde om de segmenten leggen en de handspanner vastmaken.

Openingen in de isolatiesegmenten met behulp van de vulstukken 1 en 2 afsluiten (Afb. 4 en 5).

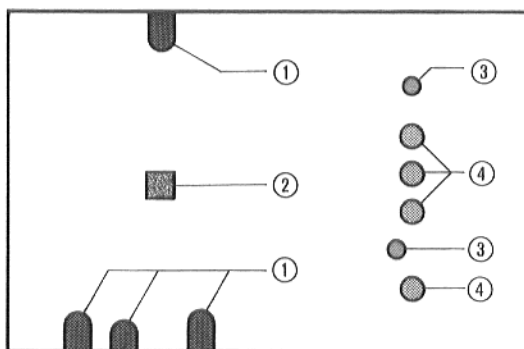
De rozetten op de aansluitstompen plaatsen en vastkleven.



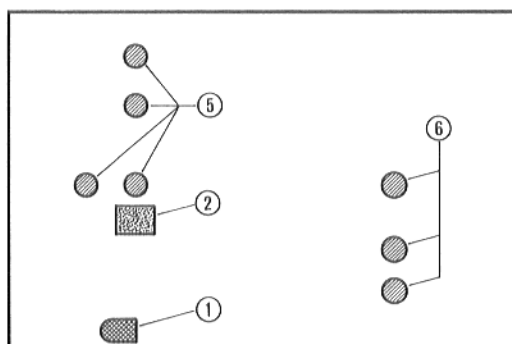
Afb. 3

Vulstukjes

- = ①
- = ② = Type-plaatje
- = ③ ⑤ ⑥
- = ④
- ④ = alleen bij het electr. verwarmings-element



Afb. 4 - Boilermanteluitslag ST...



Afb. 5 - Boilermanteluitslag SF...

Schakelkast

De twee schakelkastconsoles elk met behulp van drie plaatschroeven op de boilermantel bevestigen (Afb. 7).

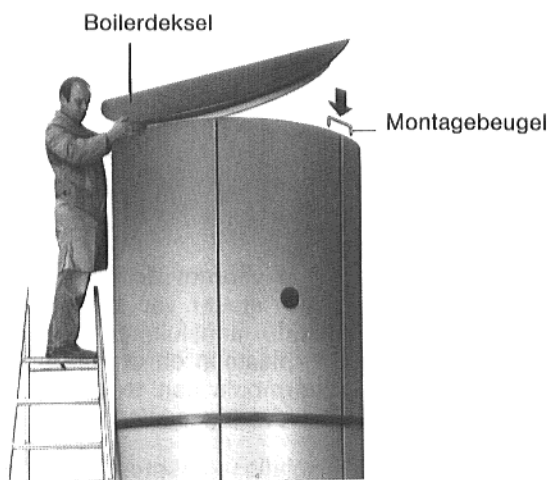
De schakelkast met de sleuven op de haken van de consoles hangen en met plaatschroeven vastzetten (Afb. 8).

De elektrische bedrading in overeenstemming met het schakelschema aansluiten.

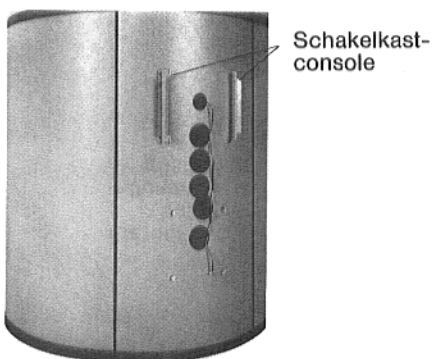
Openingen in de isolatiesegmenten met de vulstukken 3 en 4 afsluiten (Afb. 4, 5 en 7).

Het schakelkastdeksel op de schakelkast plaatsen en met behulp van twee plaatschroeven rechts en links bevestigen (Afb. 9).

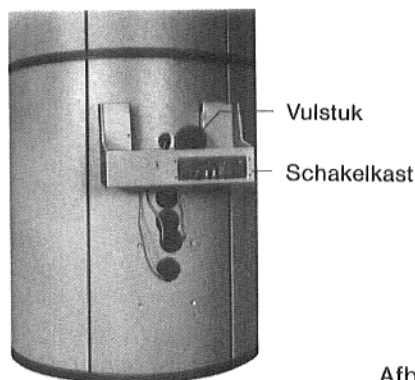
De kabelgoot met plaatschroeven op de boilermantel vastschroeven.



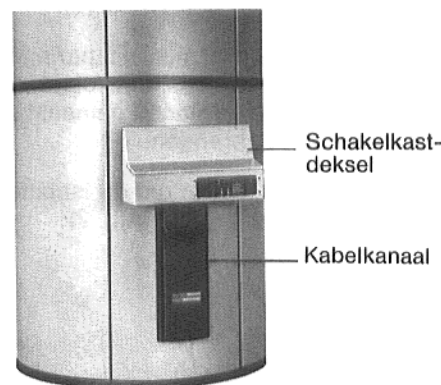
Afb. 6



Afb. 7



Afb. 8



Afb. 9

Wijzigingen voorbehouden!